



## **КАРЛ ИВАНОВИЧ РОССИ (1775—1849)**

**И**менем К. И. Росси завершается целая эпоха в русской архитектуре. К. И. Росси создал такие произведения, которых не знала ни Европа, ни Америка начала XIX в. В то время, когда архитектура на Западе переживала долгий и глубокий кризис, К. И. Росси осуществил в России ансамбли, вызвавшие восторг и снижавшие мировую славу. По смелости дерзания, по широте замысла они занимают место рядом с самыми прославленными сооружениями древнего и нового мира.

Карл Иванович Росси родился 18 декабря 1775 года в семье известной танцовщицы екатерининского времени, приехавшей в Россию, когда будущему архитектору было десять лет. Своё архитектурное образование он приобрёл у архитектора Бренна, в семье которого он воспитывался. На службу К. И. Росси вступил двадцатилетним юношей и ряд лет вёл работы под руководством того же Бренна, на его постройках в Гатчине и Павловске. Превосходные произведения архитекторов Ринальди и особенно Камерона воспитали вкус Росси. Требовательный Бренна выработал у молодого зодчего прекрасный рисунок, которым К. И. Росси владел в совершенстве. Однако уже в самом начале его служебной карьеры начались перебои. В связи со смертью Павла, Бренна был отпущен. С ним вместе фактически вышел в отставку и К. И. Росси, командированный на два года за границу для завершения своего архитектурного образования.

В Италии, куда уехал К. И. Росси, он обучался в Флорентийской академии, одновременно изучая памятники классического прошлого. В Россию К. И. Росси вернулся лишь в 1806 г. В этом же году он по специальному хода-



тайству получил звание архитектора. Два последующих года он проработал как рисовальщик на стекольном и фарфоровом заводах. Счастье улыбнулось ему, когда начальник Экспедиции кремлёвского строения Валуев пригласил его в качестве старшего архитектора в Москву. Здесь К. И. Росси участвовал в приведении в порядок обветшавшего Кремля, строил церковь Вознесенского монастыря в Кремле, деревянный театр у Арбатских ворот. После 1812 г. по его проекту осуществлялась надстройка верха Никольской башни и ряд других работ. Постепенно деятельность Экспедиции расширялась. В её орбиту были включены и архитектурно-строительные работы в Твери. В этих работах К. И. Росси принял самое живое участие. Он перестроил дворец, выстроенный некогда М. Ф. Казаковым, и проектировал ряд исключительно изящных домиков для горожан.

Архитектурные дарования К. И. Росси были отмечены сестрой Александра I Екатериной Павловной, для которой производились постройки в Твери. Она писала своему брату-императору о К. И. Росси: «Он и его два помощника могут быть вам очень полезны при восстановлении сгоревших зданий в разных городах, я ручаюсь за их трудолюбие и могу сказать даже и за их честность... нельзя было не одобрить всего, что они делали».

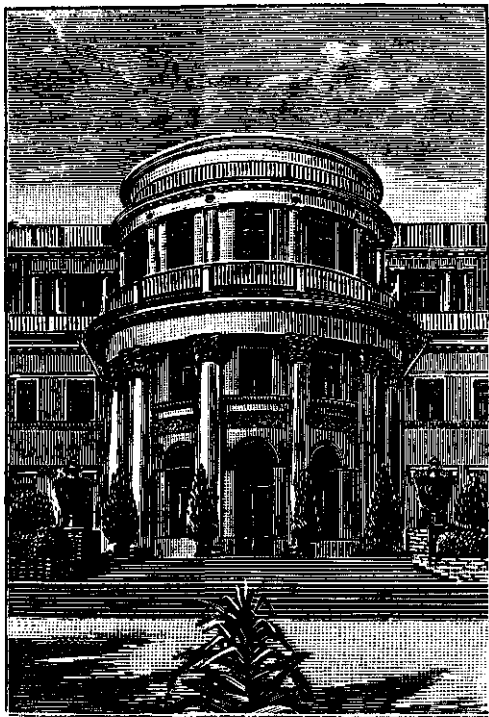
За свои работы в Твери К. И. Росси был награждён орденом Владимира 4-й степени и чином коллежского советника. В 1815 г. зодчий переехал в Петербург. С этого момента его творчество приобрело исключительный размах. Он строит не столько отдельные здания, сколько целые части города. Великие замыслы его предшественника Баженова как бы оживают под его рукой. То, что у того оставалось на бумаге, у К. И. Росси воплотилось в конкретные выстраиваемые им здания. К. И. Росси мыслит грандиозными масштабами.

Несомненно, что Рим, где он, конечно, побывал, произвёл на него огромное впечатление. Об этом говорит его проект архитектурного оформления набережной Невы. Новая набережная должна была иметь 600 метров длины, причём её прорезывали 10 огромных арок в 24 метра ширины каждая. Высота их была достаточна для того, чтобы под ними свободно могли проходить по каналам суда в Адмиралтейство. Всё это К. И. Росси предполагал сделать из гранита. На набережной, помимо арок, он ставил три огромные ростральные колонны, олицетворявшие силу и величие России. По этому поводу зодчий горделиво писал: «Размеры предлагаемого мною проекта превосходят те, которые римляне считали достаточными для своих памятников. Неужели побоимся мы сравняться с ними в великолепии? Цель не в обилии украшений, а в величии форм, в благородстве пропорций, в нерушимости. Этот памятник должен стать вечным, ибо сооружение этой набережной должно произвести эпоху, должно доказать, что мы постигли систему древних, и предприятие это своим величием должно оставить далеко позади всё, что создали европейцы нашей эры». Эти слова зодчего могут быть взяты в качестве эпиграфа ко всем его произведениям: стремление к огромным масштабам никогда не покидало его.

В Петербурге К. И. Росси становится одним из деятельных участников вновь сформированного Комитета для строений и гидравлических работ. Первоначально узкие функции Комитета быстро расширились. Все проекты новых построек проходили через него. Даже планы вновь строящихся домиков на Песках или на Петербургской стороне представлялись на его рассмотрение. В этом «Комитете красоты», как окрестила его молва, «в главном штабе архитектурной дисциплины» развился и расцвёл талант К. И. Росси.

Первой крупной работой архитектурно-планировочного характера в Петербурге была постройка в 1818 г. новых зданий для Аничкова дворца. Правда, был выбран и осуществлён наиболее скромный вариант в виде двух парных павильонов. Но, несмотря на их незначительные размеры, К. И. Росси придал им исключительную монументальность. Эти садовые павильоны далеки от интимных, полных лирики произведений даже больших подмосковных дворцов, с их беседками и прочими зданиями. Павильоны К. И. Росси принадлежат к кругу величественных сооружений столицы, возводившихся ещё так недавно Ворониным, Захаровым и др.

Большой талант зодчего мог проявиться с должной полнотой лишь в крупном произведении. Таковым явился Елагин дворец, начатый постройкой



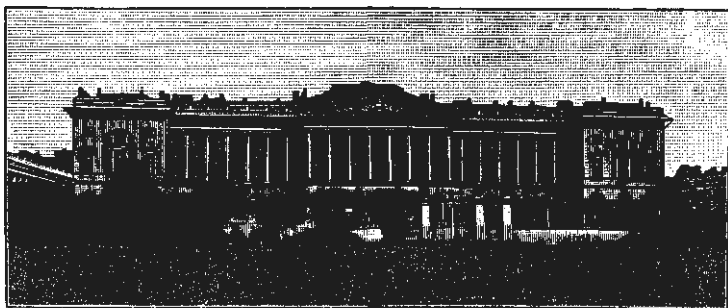
Елагинский дворец.

в том же 1818 г. по заказу Александра I. Общая планировка дворца, его служб и парка с исключительными по красоте и совершенству садовыми павильонами и замечательная внутренняя отделка дворца сразу обратили на себя внимание. Петербург увидел в лице К. И. Росси большого мастера европейского масштаба. Почти любое из зданий Елагина дворца производит впечатление исключительной силы и мощи. Глядя на выстроенные К. И. Росси строения, даже неискушённый зритель ощущает, что они были созданы сильным и целеустремлённым человеком.

Не успели завершиться работы по усадьбе Елагина дворца, как К. И. Росси получил новый заказ. Предстояло строить дворец для

великого князя Михаила Павловича — Михайловский дворец (ныне Русский музей).

К постройке дворца (1819—1823 гг.) К. И. Росси подошёл в первую очередь как градостроитель. Он сделал дворец частью города. Помимо парадного двора, расположенного перед дворцом, К. И. Росси запроектировал и площадь. Он смело раскрыл её специально проложенной улицей на Невский проспект. По бокам площади он решил поставить парные дома. Таким образом, целая часть города с дворцом, площадью и домами решалась в одном стиле.

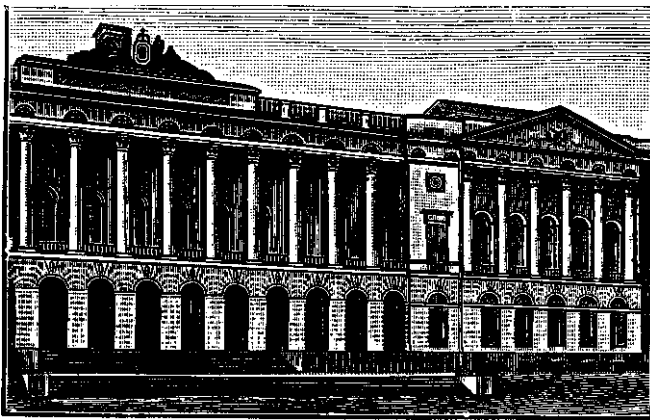


**Михайловский дворец.**

Собственно дворец состоит из большого здания, к которому со стороны улицы примыкают более низкие флигели. Парадный двор дворца отделяется от площади красивой чугунной решёткой из копий, с которыми (в воротах) сочетаются щиты, мечи и лавровые ветви. В решётке, как и в решении внутреннего убранства дворца, видно то внимание, с которым К. И. Росси относился к деталям возводимого им здания.

Из внутренних помещений дворца особенно знаменита парадная лестница, ведущая во второй этаж, где расположена анфилада парадных зал. Искусственный мрамор, роспись потолков, обилие золота как в росписи плафонов, так и в мебели, колонны, поддерживающие потолок больших зал, и остальная отделка свидетельствуют о значительных декоративных способностях мастера. Он создал превосходные интерьеры в то время, когда искусство внутреннего убранства всё больше и больше клонилось к упадку, перерождаясь в дешёвое, мещанское украшательство.

Лучшие скульпторы того времени приняли участие в создании этого замечательного здания. Особенно богато декорирован фасад, выходящий в сторону площади. Однако садовый фасад не менее, если не более, привлекателен. Особенно хороша большая лоджия, придающая этому пышному и величественному дворцовому сооружению черты некоторой интимности и известной простоты. На этом фасаде сказалось влияние дворца в Останкине под Москвой, сооружённого в конце XVIII в.



Михайловский дворец. Фасад со стороны сада.

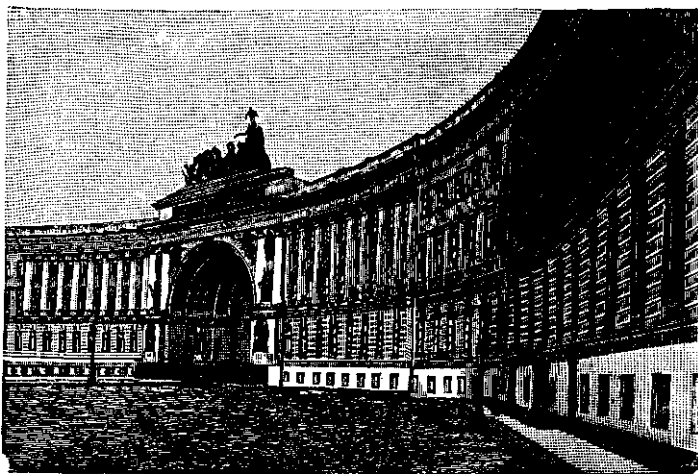
Несмотря на блестящие качества Михайловского дворца, он всё же выглядит рядовым сооружением рядом со следующей постройкой К. И. Росси. В том же 1819 г. ему была поручена общая перестройка домов, окаймлявших Дворцовую площадь, расположенную у Зимнего дворца. Работы по сооружению гигантского здания продолжались десять лет и закончились лишь в 1829 г. Новая постройка была предназначена для Главного штаба русской армии и ряда министерств. Руководствуясь назначением этой постройки как центра руководства русской армии, К. И. Росси создал одно из наиболее величественных зданий не только в России, но и в Европе.

За основу им была взята идея создания не столько отдельно стоящего городского здания, сколько грандиозной площади перед главным зданием государства — Зимним дворцом. Здание Главного штаба должно было служить своего рода оправой для площади. Вливавшиеся или, так или иначе, соприкасавшиеся с Дворцовой площадью улицы и соседние площади решались в едином стиле, ритме и ордере. Огромное здание растянулось своим фасадом на сотни метров, загибаясь как на Невский проспект, так и на Мойку.

Самым сильным моментом решения этого колоссального здания является его центральная часть, окаймляющая площадь в виде несколько растянутой полудуги. Её центр заняла знаменитая двойная арка. Арку увенчивает колесница Победы, а стены украшают летящие

Славы, воины и военные доспехи. Из всех триумфальных арок, воздвигнутых в честь побед русских войск, эта арка, несомненно, производит наиболее сильное впечатление. Она перекрыла одним пролётом целую улицу, вливающуюся в пространство площади. Высокое качество архитектурного решения выхода улицы через арку на площадь заключалось в том, что зодчий не выпрямлял её, что было бы искусственным приёмом, а «ломал» её, поста-

вив на изгибе вторую арку, что придавало особую остроту, казалось, давно известному приёму, столь излюбленному в римской архитектуре. К. И. Росси добился здесь поразительно высокого совершенства.



Арка Главного штаба.

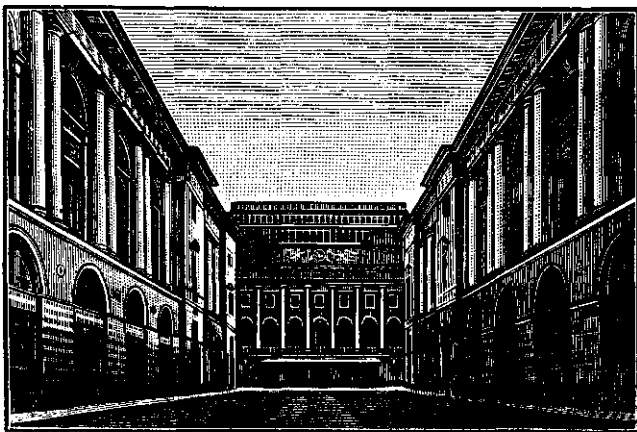
Архитектура корпусов, развёртывающихся по обе стороны, была решена сдержанно и строго. Это ещё более усиливало роль и значение арки Главного штаба в архитектуре площади. Казалось, что вогнутость здания была направлена к тому, чтобы служить и подчёркивать эту основную часть всей композиции здания. И несмотря на вполне оправданный и логично осуществлённый замысел К. И. Росси — создать здание, обрамляющее Дворцовую площадь перед Зимним дворцом, — преобладающим по силе и выразительности становится всё же Главный штаб с его аркой. Величие классической архитектуры Петербурга звучит здесь не менее, чем в соседнем здании Адмиралтейства, созданном Захаровым.

Помимо этих огромных по масштабу работ, К. И. Росси ведёт и более мелкие. Среди них видное место занимает пристройка к дворцу в Павловске здания библиотеки. Перед мастером стояла трудная задача. Над лёгкой галереей, выстроенной Камероном, надо было надстроить закрытое помещение библиотеки с большими окнами. Но и здесь К. И. Росси прекрасно справился с задачей, связав свою надстройку с галереями дворца и росписью Гонзаго, украсившего в этом месте произведение Камерона. Здание Павловской библиотеки было одним из небольших, но чрезвычайно изящных произведений К. И. Росси.

На предложение спроектировать новый театр на Невском проспекте К. И. Росси ответил проектом не только театра, но целой улицы (Театральной,

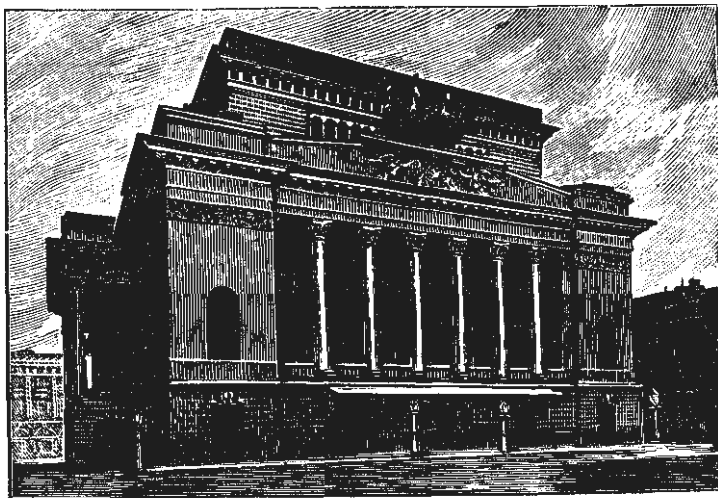
ныне улицы зодчего Росси) и площади. В этой перестройке, охватившей целую часть города, талант К. И. Росси развернулся во всю свою широту.

Постройка началась в 1828 г. и была закончена в 1832 г. За эти четыре года были осуществлены такие гигантские работы, что приходится удивляться тому, как мог К. И. Росси за такой короткий срок с таким совершенством выполнить всё — начиная от общей композиции и кончая последним карнизом. Глубоко прав один из его биографов — И. Грабарь, воскликнувший: «...настанет время, когда будут приезжать смотреть эти великолепные произведения Росси, как ездят смотреть мастеров ренессанса в Италию. Действительно, нельзя не вспомнить времён цезарей, глядя на безумную роскошь архитектора в его Театральной улице с Александрийским театром в глубине».



Театральная улица (теперь улица им. Росси).

Нельзя сказать, что архитектурное творчество давалось К. И. Росси легко и играючи. Сохранилось значительное количество чертежей — вариантов решения этого колоссального ансамбля. Ведь надо было связать воедино и Невский проспект, и площадь, на которой стоит здание театра, и сам театр, и Театральную улицу за ним и новую площадь у Чернышева моста. Кроме того, рядом, справа от театра, помещались павильоны Аничкова дворца, выстроенные неравно самим же К. И. Росси. Задача осложнялась постройкой нового здания Публичной библиотеки, расположенной слева от театра. Перед мастером, действительно, стояла огромнейшая задача. Создавая единство всего ансамбля, надо было думать и о каждом здании в отдельности, так как иначе при повторности мотивов можно было легко впасть в монотонность и скуку.



**Александринский театр.**

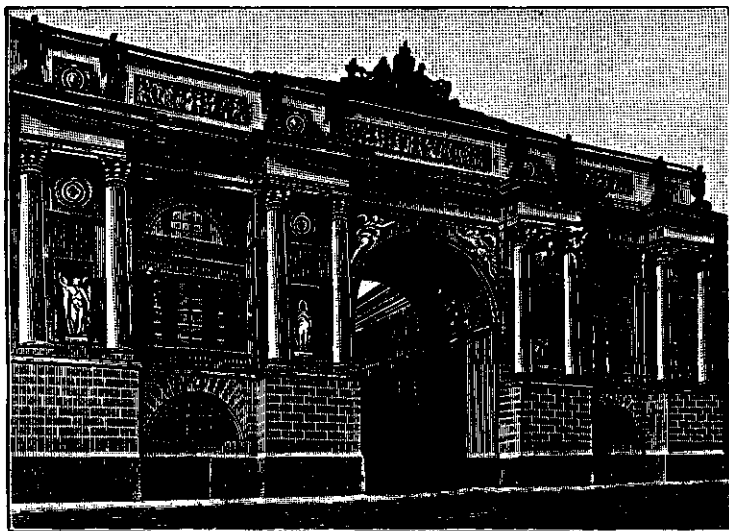
Здание самого театра, несмотря на чрезвычайную простоту как плана, так и композиции фасадов, выглядит наиболее нарядным сооружением ансамбля. Он решён в коринфском ордере, что придаёт его формам стройность и известную лёгкость. В сторону Невского выходит шестиколонная лоджия. Мотив пластической трактовки объёма театра также подчёркнут боковыми полукруглыми нишами. Боковые фасады украшены портиками, задний же вместо колонн имеет пилястры. Портики завершены не фронтонами, а аттиками, которые К. И. Росси рисовал с исключительным мастерством. Они составляют неотъемлемую часть его здания. Нижний этаж украшен в замках окон дивными львиными головами. Гладкие стены заканчиваются фризом из гирлянд с театральными масками.

В противоположность театру, Театральную улицу и Чернышеву площадь К. И. Росси решил в дорическом ордере. Улица, по мысли мастера, составляла лишь проезжую часть ансамбля. Поэтому К. И. Росси решил её в виде двух значительных по своей длине корпусов, пролегающих от Чернышовой площади к зданию Александрийского театра. Корпусы ритмично разбиты в нижнем этаже аркадами в стройном и лаконичном обрамлении. Верхние же два этажа объединены парными колоннами, несущими сильный архитрав.

Чернышева площадь решена с неменьшим совершенством. В плане она представляет полуосьмигранник. По замыслу К. И. Росси правая (Театральная) и левая улицы вливались в неё свободными магистралями. Средняя же улица, выходявшая на Садовую, перекрыта аркой, что говорит о её второстепенном значении. В центре площади К. И. Росси проектировал выстроить небольшую церковку, фасад которой был бы обращён в сторону Фонтанки. Этим композиционным приёмом Чернышева площадь должна была быть бо-



лее тесно связана с площадью Александрийского театра, решённой аналогично. Но, несмотря на то, что многое в Чернышовой площади осталось незавершённым, она и в современном её состоянии производит необычайно сильное впечатление. Суровость форм её архитектуры придаёт её облику какой-то монументально-эпический характер. Кажется, что титаны и циклопы строили эти могучие сооружения.



**Арка Сената и Синода.**

Всё разнообразие своего творчества К. И. Росси показал в архитектуре здания Публичной библиотеки, выстроенного уже на площади Александрийского театра. Он с величайшим тактом отнёсся к старому зданию библиотеки, выстроенному на рубеже XVIII и XIX вв. архитектором Соколовым. К. И. Росси сохранил в своём здании, примыкавшем непосредственно к зданию Соколова, и разбивку на этажи и характер композиции последнего. Но, выделяя здание библиотеки среди других, им же созданных, он наделил его ионической колоннадой в лоджии. В средней части на аттике он поместил статую сидящей Паллады и двух Слав, держащих венки. В простенках между окнами стоят статуи учёных мужей. Это относительное обилие скульптур и нежность применённого ионического ордера придают этому зданию исключительную пластичность, столь свойственную русскому классицизму. Надо лишь удивляться энергии одарённого зодчего, который в такой короткий срок и с таким изумительным совершенством выстроил целый ряд столь огромных сооружений. Каждое из них могло обессмертить имя архитектора.

Почти одновременно с ансамблем Александрийского театра К. И. Росси строил здание Сената и Синода. Эта постройка также занимает почти целый

квартал. Его центр занят аркой, перекрывающей проезд на Галерную (ныне Красную) улицу. С исключительной силой и богатством решена центральная часть. Перед выступом — двухколонные коринфские портики с карнизами. Над ними высятся бронзовые фигуры ангелов. На аттике же, обильно украшенном скульптурными фигурными барельефами, помещена статуя Фемиды. Обилие скульптур и сильные архитектурные формы центральной части здания придают этому классическому произведению почти барочную сочность и силу.

Тонкость мастерства К. И. Росси как архитектора-градостроителя проявилась в одном, казалось, незначительном приёме, но имеющем большое значение в архитектуре площади (ныне площадь Декабристов), на которую выходит здание Сената и Синода. К. И. Росси закруглил угол здания, выходящего на набережную Невы, выдвинув всё сооружение несколько вперёд. Этим приёмом он достиг того, что перспектива набережной не уведит глаз в бесконечность просторов реки, а останавливается на выступающем вперёд полукруглом выступе. Его колонны как бы вторят колоннам напротив расположенного павильона и бокового фасада Адмиралтейства, созданного Захаровым. Архитектура Сената и Синода К. И. Росси не вступает в спор с произведением Захарова, но в то же время сохраняет свою самостоятельность и цельность.

Среди этих грандиозных сооружений необходимо отметить одно, сравнительно небольшое по масштабу, но не менее величественное и монументальное. В 1828 г. К. И. Росси перестроил Михайловский манеж, сооружённый некогда его учителем Бренна для Павла I. Скромное одноэтажное здание превратилось в монументальное, даже величественное, сооружение, занимающее видное место в архитектурном наследии мастера. В здании манежа К. И. Росси вовсе обошёлся без колонн. Пять торжественных арок-входов разделены пилонами, украшенными, как всегда, любимой им арматурой. Над ними в аттике так же ритмично располагаются прекрасно прорисованные скульптурные военные доспехи. Гладь пилонов-простенков подчеркнута продольной рустовкой боковых частей фасада.

Несмотря на всю лаконичность форм манежа, его скульптурное убранство придаёт ему то же богатство архитектурного языка, которым так отличается всё творчество мастера.

Закончив к 1832 г. свои основные постройки, больной К. И. Росси попросился в отставку. Но, несмотря на то, что отставка была ему дана осенью того же года, его фактически не отпускали. Семья жила в Ревеле. Для поездок туда каждый раз требовалось разрешение, что было тягостно для престарелого мастера. Жизнь на два дома также увеличивала расходы и создавала ряд неудобств.

Ему поручают переделку собственного произведения — царских лож в Александрийском театре. С прежней энергией и совершенством выполняет больной К. И. Росси и эту работу. В 1849 г. в Петербурге вспыхивает эпиде-

мия холеры. Заразившись, невидимому, на одной из строек холерой, К. И. Росси умер 18 апреля 1849 года.

В могилу сошёл один из наиболее одарённых зодчих XIX в. По обилию и величественности выстроенных им зданий К. И. Росси не знает себе равных.

Творчеством К. И. Росси закончился большой плодотворный период русской классической архитектуры, в начале которого высится фигура дерзновенного Баженова.

К. И. Росси закончил архитектуру русского классицизма таким мощным и полнозвучным аккордом, который не знал себе равного в Европе не только в его время, но и в предшествовавшее столетие. Творчество К. И. Росси было от начала до конца одухотворено теми победами, которые одерживали русские войска на полях Европы. Здание и арки Главного штаба были прекрасным памятником великих деяний русских войск в 1812—1815 гг. В остальных сооружениях, хотя и посвящённых иным целям и назначению, жили отзвуки того триумфа победы, которая с такой силой и выразительностью сказала в архитектуре здания Дворцовой площади.



*О К. И. Росси: Г р а б а р ь И., История русского искусства, т. III (Архитектура); Панов В., Карло Росси, М., 1937; В е и н е р т Н., Росси, Мм 1939.*

---

**Источник:** Люди русской науки: Очерки о выдающихся деятелях естествознания и техники / Под ред. С.И. Вавилова. — М., Л.: Гос. изд-во техн.-теоретической лит-ры. — 1948.